

Муниципальное бюджетное учреждение
дополнительного образования
Центр внешкольной работы
(МБУ ДО ЦВР)

ПРИНЯТО/СОГЛАСОВАНО

на заседании педагогического совета
Протокол от «31» августа 2023г.
№ 1



УТВЕРЖДАЮ

Директор МБУ ДО ЦВР
Нефедова И.А.
Приказ от «31» августа 2023 г.
№ 65

ДОПОЛНИТЕЛЬНАЯ ОБЩЕОБРАЗОВАТЕЛЬНАЯ
ОБЩЕРАЗВИВАЮЩАЯ ПРОГРАММА
художественной направленности
«Искусство вышивки»

Уровень программы: базовый

Вид программы: модифицированная

Уровень программы: разноуровневая

Возраст детей: от 10 до 15 лет

Срок реализации: 3 года

Разработчик: педагог дополнительного образования
Маркина Наталья Ивановна

Волгодонской район
ст.Большовская 2023г.

Пояснительная записка

Дополнительная общеобразовательная программа «Искусство вышивки» составлена в соответствии с нормативно-правовыми документами:

1. Конституция РФ (принята всенародным голосованием 12.12.1993 с изменениями, одобренными в ходе общероссийского голосования 01.07.2020).
2. Федеральный закон от 29.12.2012 № 273-ФЗ (ред. от 17.02.2023) «Об образовании в Российской Федерации» (с изм. и доп., вступ. в силу с 28.02.2023, далее – ФЗ №273).
3. Федеральный закон РФ от 24.07.1998 № 124-ФЗ «Об основных гарантиях прав ребенка в Российской Федерации» (с изменениями от 29.12.2022г.).
4. Распоряжение Правительства РФ от 31 марта 2022 г. № 678-р «Концепция развития дополнительного образования детей до 2030 года» (далее – Концепция).
5. Распоряжение Правительства РФ от 29 мая 2015 г. № 996-р «Стратегия развития воспитания в РФ на период до 2025 года».
6. Приоритетный проект «Доступное дополнительное образование для детей», утвержденный 30 ноября 2016 г. протоколом заседания президиума при Президенте РФ (в ред. от 27.09.2017).
7. Федеральный проект «Успех каждого ребенка», утвержденный 07 декабря 2018 г.
8. Приказ Министерства просвещения РФ от 27 июля 2022 г. № 629 «Об утверждении Порядка организации и осуществления образовательной деятельности по дополнительным общеобразовательным программам» (далее – Приказ №629).
9. Приказ Министерства образования и науки РФ от 23 августа 2017 года № 816 «Об утверждении порядка применения организациями, осуществляющими образовательную деятельность, электронного обучения, дистанционных образовательных технологий при реализации образовательных программ» (далее – Приказ № 816).
10. Приказ Министерства просвещения РФ от 03.09.2019 № 467 «Об утверждении Целевой модели развития региональных систем дополнительного образования детей» (в редакции от 02.02.2021г.).
11. Письмо Министерства просвещения РФ от 30.12.2022 № АБ-3924/06 «Создание современного инклюзивного образовательного пространства для детей с ограниченными возможностями здоровья и детей-инвалидов на базе образовательных организаций, реализующих дополнительные общеобразовательные программы в субъектах Российской Федерации».
12. Письмо Министерства просвещения РФ от 1 августа 2019 г. № ТС1780/07 «О направлении эффективных моделей дополнительного образования для обучающихся с ОВЗ».
13. Постановление Главного государственного санитарного врача РФ от 28 сентября 2020 г. №28 «Об утверждении санитарных правил СП 2.4.3648-20

«Санитарно-эпидемиологические требования к организациям воспитания и обучения, отдыха и оздоровления детей и молодежи» (далее – СанПиН).

14.Постановление Главного государственного санитарного врача РФ от 28.01.2021 № 2 «Об утверждении санитарных правил и норм СанПиН 1.2.368521 «Гигиенические нормативы и требования к обеспечению безопасности и (или) безвредности для человека факторов среды обитания» (разд.VI. Гигиенические нормативы по устройству, содержанию и режиму работы организаций воспитания и обучения, отдыха и оздоровления детей и молодежи»).

15.Постановление Правительства Ростовской области от 08.12.2020 № 289 «О мероприятиях по формированию современных управленческих решений и организационно-экономических механизмов в системе дополнительного образования детей в Ростовской области в рамках федерального проекта «Успех каждого ребенка» национального проекта «Образование».

16.Приказ Министерства общего и профессионального образования Ростовской области от 14.03.2023г №225 «О проведении независимой оценки качества дополнительных общеобразовательных программ в Ростовской области».

17.Положение о дополнительной общеобразовательной программе МБУ ДО ЦВР приказ от 29.08.2019г. №70;

18.Устав МБУ ДО ЦВР.

Живопись – это не только мазки кистью, наложение краски, но и стежки на полотне. Главное, чтобы вышивка передавала ощущение цвета, объема и композицию рисунка, создала настроение. Наверное, трудно вот так представить себе не акварельный рисунок, а картину, вышитую цветными нитками. Все эти картины выполнены в технике шов «крест» см. приложение 1.

Направленность, профиль, вид программы и её уровень

Адаптированная дополнительная общеобразовательная программа «Искусство вышивки» имеет художественную направленность. Уровень программы – базовый.

Новизна программы

Новизна программы заключается в разработке, изготовлении и применении дидактического материала, учитывающего возрастные особенности детей. Это позволяет создать условия для более успешного развития творческого потенциала каждого ребенка.

Выполнение изделия не механическое выполнение образцов – это творческий процесс. Детей необходимо научить не только сознательно подходить к выбору схем для изделий, но и самостоятельно составлять несложные узоры для вышивки.

Отличительные особенности программы

Общеобразовательная программа «Искусство вышивки» художественного направления предназначена для воспитанников, которые прошли курс обучения по программе «Кудесница».

Актуальность: Все, что окружает человека, за исключением творений самой природы, создано на протяжении тысячелетий руками человека. Наша планета похожа на гигантский фантастический музей вечности, главными экспонатами которого является вдохновение, работа, мастерство. Для того, чтобы украсить свой дом, можно сделать что-нибудь своими руками. Например, картины, вышитые крестом. Вышивание крестиком способствует воспитанию усидчивости, трудолюбия, аккуратности, хорошего вкуса.

Данная программа является частью комплексной системы работы дополнительного образования по формированию у обучающихся эстетического воспитания, которое неразрывно связано с нравственным, умственным, трудовым и физическим воспитанием, позволяет

проявить свои творческие способности, совершенствовать их при выполнении схемы проекта, дает возможность создать эксклюзивный образец. Техника вышивки крестом помогает создать изделие, отличающееся красотой узора, гармоничностью сочетания цветов, совершенством пропорций.

Основной формой обучения является практическая работа. Она позволяет приобрести и совершенствовать основные умения и навыки, необходимые при вышивании.

Цель программы: воспитать, развить у детей способность эстетического восприятия произведений декоративно-прикладного творчества, вызвать интерес к народной вышивке, показать народные традиции нашей страны, привить навыки искусства вышивания.

Задачи:

Обучающие:

- обучить правилам безопасного обращения с инструментами и материалами;
- обучить приемам и технологии выполнения счетных швов.

Развивающие:

- развить образное мышление и воображение;
- развивать зрительную память, глазомер и мелкую моторику;
- развитие творческого потенциала воспитанников.

Воспитательные:

- воспитать любовь и интерес к национально-региональным особенностям декоративно-прикладного искусства;

Возрастная категория детей

Состав группы – разновозрастный (девочки и мальчики 6 - 15 лет). Это оптимальный вариант для обучения рукоделию по типу семьи. Старшие помогают младшим – присутствует дух взаимовыручки, взаимопонимания, ответственности – это положительно влияет на сплоченность коллектива и формирование личностных качеств.

Объем программы

Программа обучения рассчитана на 3 года.

Общий объем программы 432 часа- 1год обучения – 144 часа, 2год – 144 часа, 3 год – 144 часа.

Формы организации образовательного процесса

Набор в группу – свободный, он основан на желании детей заниматься вышивкой, изготовлением различных вещей и предметов для дома своими руками.

Количественный состав групп: 1-го года обучения – 12-15 человек, 2-го года обучения – 10-12 человек, 3-го года обучения – 7-10 человек.

Занятия в группах проводятся 2 раза в неделю по 2 часа.

Формы подведения итогов

Формой контроля усвоения учебного материала является участие детей в отчетных выставках и участие в выставках, конкурсах и фестивалях по декоративно-прикладному искусству различного уровня. При оценке качества выполняемых заданий осуществляется дифференцированный подход. Сложность заданий и уровень их исполнения зависит как от возраста, так и от индивидуальных особенностей и способностей каждого ребенка. Важным показателем эффективности реализации программы являются выставки творческих работ воспитанников. Для большинства детей основным результатом является произведение собственных рук, а также объем знаний, умений и навыков, приобретенных в ходе освоения программы.

Итоговая выставка художественных изделий проводится в конце первого, второго и третьего года обучения. При отборе и оценке детских работ учитывается возраст воспитанников, содержание, трудоёмкость, качество, художественную ценность вышивки. Воспитанники третьего года обучения могут устраивать персональные выставки.

Обучающиеся 1 года обучения должны

Знать:

- роль цвета и принципы формообразования, композиции;
- технологические приемы вышивания счетных швов;
- знать основы проектирования изделия.

Уметь:

- подбирать иглы и нитки к работе;
- закреплять рабочую нитку на ткани без узла;
- размещать и использовать выполненные работы в интерьере дома;
- уметь проектировать новые изделия.

Обучающиеся 2 года обучения должны

Знать:

- хроматические и ахроматические цвета, яркость и насыщенность цвета;
- технологические приемы вышивания счетных швов;
- последовательность выполнения проекта.

Уметь:

- выполнять технику счетных швов;
- применять на практике знания по оформлению вышивкой предметов быта, учитывая традиционное расположение, характер узора и технику вышивки;
- разработать и выполнить творческий проект.

Обучающиеся 3 года обучения должны

Знать:

- хроматические и ахроматические цвета, яркость и насыщенность цвета;
- технологические приемы вышивания счетных швов;
- последовательность выполнения проекта.

Уметь:

- применять в изготовлении изделия новые виды вышивки: вышивка бисером, люрексом, атласными лентами;
- в совершенстве владеть приемами вышивания крестом;
- разработать и выполнить творческий проект.

Учебно-тематический план 1 года обучения

№ п/п	Название раздела, темы	Количество часов				Формы организации занятий	Формы аттестации, диагностики, контроля
		всего	теория	практика	индивидуальные занятия и консультации		
		Вводное занятие 2ч					
1		Раздел 1 Вышивка в интерьере					
1.1	Тема: Вышивка в	2	2				

	интерьере						
1.2	Тема: Размещение вышитых работ в интерьере	2	2				
2	Раздел 2 Вышитые картины для гостиной 50ч						
2.1	Тема: Вышитые картины для гостиной	2	2				
2.2	Тема: Выбор схемы	2		2			
2.3	Тема: Расчет канвы	2		2			
2.4	Тема: Подбор цветовой гаммы	2		2			
2.5	Тема: Вышивание крестом	40	10	30			
2.6	Тема: Оформление вышитой работы	2		2			Защита творческого проекта
3	Раздел 3 Вышивка в детской комнате 44ч						
3.1	Тема: Сюжеты вышивок для детской комнаты	2					
3.2	Тема: Выбор схемы	2					
3.3	Тема: Расчет канвы	2					
3.4	Тема: Подбор цветовой гаммы	2					
3.5	Тема: Вышивание крестом	34					
3.6	Тема: Оформление вышитой работы.	2					Защита творческого проекта
4	Раздел 4 Украшаем кухню вышивкой 42ч						
4.1	Тема: Украшаем кухню вышивкой	2	2				
4.2	Тема: Выбор схемы	2		2			
4.3	Тема: Расчет канвы	2		2			
4.4	Тема: Подбор цветовой гаммы	2		2			
4.5	Тема: Вышивание крестом	32					
4.6	Тема: Оформление вышитой работы. Защита творческого проекта	2		2			Защита творческого проекта
5	Заключительное занятие	2					Итоговая выставка детских творчески

								x работ
Итого часов		144						

Содержание 1 года обучения

Вводное занятие. Знакомство с коллективом. Цели и задачи на учебный год.

Правила техники безопасности.

Раздел 1. Вышивка в интерьере.

Тема 1.1 Вышивка в интерьере

Тема 1.2 Размещение вышитых работ в интерьере.

Способы размещения вышитых работ в интерьере.

Раздел 2. Вышитые картины для гостиной

Тема 2.1. Вышитые картины для гостиной.

Практика: Организация рабочего места и места хранения игл, ножниц, ниток мулине.

Тема 2.2. Выбор схемы.

Практика: Выбор работы с частичным или полным заполнением фона изделия.

Тема 2.3. Расчет канвы.

Практика: Расчет канвы (определение середины, закрепление края от осыпания).

Тема 2.4. Подбор цветовой гаммы.

Практика: Подбор ниток мулине к выбранной вышивке.

Тема 2.5. Вышивание крестом.

Практика: Запяливание канвы в пальцы. Подготовка к вышиванию. Закрепление нити в петлю на начало работы. Способы закрепления, когда нитка заканчивается. Вышивание крестом.

Тема 2.6. Оформление вышитой работы. Защита творческого проекта.

Практика: Оформление вышивки с помощью шва «назад иголку». Последним этапом является стирка и утюжка изделия. Оформление в рамку.

Раздел 3. Вышивка в детской комнате

3.1. Сюжеты вышивок для детской комнаты.

3.2. Выбор схемы.

3.3. Расчет канвы.

3.4. Подбор цветовой гаммы.

3.5. Вышивание крестом.

3.6. Оформление вышитой работы. Защита творческого проекта.

Раздел 4. Украшаем кухню вышивкой

4.1. Украшаем кухню вышивкой.

4.2. Выбор схемы.

4.3. Расчет канвы.

4.4. Подбор цветовой гаммы.

4.5. Вышивание крестом

4.6. Оформление вышитой работы. Защита творческого проекта.

5. Заключительное занятие

Учебно-тематический план 2 года обучения

№ п/п	Название раздела, темы	Количество часов				Формы организации занятий	Формы аттестации, диагностики, контроля
		всего	теория	практика	индивидуальные занятия и консультации		
	Вводное занятие 2ч						

1		Раздел 1 Изучение вышивки в предметах быта и интерьера русской усадьбы XIX века					
1.1	Тема: Изучение вышивки в предметах быта и интерьера русской усадьбы XIX века	2	2				
2		Раздел 2 Художественная вышивка крестом 138ч					
2.1	Тема: Пейзаж в вышивке, украшающей предметы городского интерьера	2	2				
2.2	Тема: Индивидуальный выбор схемы для вышивания	2		2			
2.3	Тема: Тщательная проработка символической схемы	2		2			
2.4	Тема: Подготовка ткани и других материалов к работе	2		2			
2.5	Тема: Подбор цветовой гаммы для данной работы	2		2			
2.6	Тема: Индивидуальная работа над изделием. Вышивание крестом	126		126			
2.7	Тема: Оформление вышитой работы	2		2			
3	Заключительное занятие. Защита творческих проектов	2		2			Итоговая выставка детских творческих работ
Итого часов		144					

Содержание программы 2 года обучения

Вводное занятие. Введение в программу 2 года обучения. Цели и задачи. Правила техники безопасности.

Раздел 1. Изучение вышивки в предметах быта и интерьера русской усадьбы XIX века

Тема 1.1. Изучение вышивки в предметах быта и интерьера русской усадьбы XIX века.
Теория: Изучение вышивки предметов интерьера (панно, наволочка на подушку, вышитая салфетка и т.д.). Изучение видов вышивки, характера и расположения орнамента. Презентация «Вышивка в интерьере».

Раздел 2. Художественная вышивка крестом

Тема 2.1. Пейзаж в вышивке, украшающей предметы городского интерьера.

Теория: Просмотр слайдов и репродукций, открыток. Виды дворцов и парков, городской пейзаж, сельский пейзаж. Предметы, украшавшиеся пейзажной вышивкой: фотоальбомы, каминные экраны, панно. Образцы вышитых картин.

Тема 2.2. Индивидуальный выбор схемы для вышивания.

Практика: Индивидуальный выбор схемы для вышивания.

Тема 2.3. Тщательная проработка символической схемы.

Практика: Вышивание по символической схеме. Схемы и символы счетной вышивки. Чтение черно-белых схем для вышивания крестом.

Тема 2.4. Подготовка ткани и других материалов к работе.

Практика: Подготовка к вышиванию. Расчет канвы (определение середины, закрепление края от осыпания).

Тема 2.5. Подбор цветовой гаммы для данной работы.

Практика: Подбор ниток мулине к выбранной вышивке.

Тема 2.6. Индивидуальная работа над изделием. Вышивание крестом.

Практика: Вышивание крестом по символической схеме.

Тема 2.7. Оформление вышитой работы.

Практика: Оформление вышивки с помощью шва «назад иголку». Последним этапом является стирка и утюжка изделия. Оформление в рамку.

3. Заключительное занятие. Защита творческих проектов.

Практика: Участие в подготовке и оформлении выставки. Обсуждение творческих работ, итогов работы коллектива и дальнейших планов воспитанников.

Учебно-тематический план 3 года обучения

№ п/п	Название раздела, темы	Количество часов				Формы организации занятий	Формы аттестации, диагностики, контроля
		всего	теория	практика	индивидуальные занятия и консультации		
Вводное занятие 2ч							
1		Раздел 1 Изучение модных тенденций в вышивке предметов интерьера и аксессуаров начала XX века 60ч					
1.1	Применение и технология выполнения вышивки люрексом и золотой нитью.	2	1	1			
1.2	Применение и технология выполнения вышивки бусинками.	2	1	1			
1.3	Применение и технология	2	1	1			

	вышивания лентами						
1.4	Индивидуальный выбор схемы для вышивания с использованием декоративной отделки	2		2			
1.5	Тщательная проработка символической схемы	2		2			
1.6	Подготовка ткани и других материалов к работе	2		2			
1.7	Подбор цветовой гаммы для данной работы	2		2			
1.8	Индивидуальная работа над изделием. Вышивание крестом	44	4	40			
1.9	Оформление вышитой работы	2		2			
2		Раздел 2 Разработка проекта на основе изученных ранее тем и воплощение замысла в вышивке					
2.1	Индивидуальный выбор схемы для вышивания с использованием декоративной отделки	2		2			
2.2	Тщательная проработка символической схемы	2		2			
2.3	Подготовка ткани и других материалов к работе	2		2			
2.4	Подбор цветовой гаммы для данной работы	2		2			
2.5	Индивидуальная работа над изделием. Вышивание крестом	70	10	60			
2.6	Оформление вышитой работы	2		2			
2.7							
3	Заключительное занятие. Защита	2		2			Итоговая выставка

	творческих проектов						детских творческих работ
Итого часов		144					

Содержание программы 3 года обучения

Вводное занятие. Введение в программу 3 года обучения. Цели и задачи на учебный год. Правила техники безопасности.

Раздел 1. Изучение модных тенденций в вышивке предметов интерьера и аксессуаров начала XX века

Тема 1.1. Применение и технология выполнения вышивки люреksom и золотой нитью.

Теория: Технология выполнения вышивки с помощью люрекса и золотой нити.

Тема 1.2. Применение и технология выполнения вышивки бусинками.

Теория: Технология выполнения вышивания бусинками, бисером, стеклярусом, пайетками.

Тема 1.3. Применение и технология вышивания лентами.

Теория: Изучение техники вышивки атласными лентами. Особенности выполнения вышивки.

Тема 1.4. Индивидуальный выбор схемы для вышивания с использованием декоративной отделки.

Практика: Свободный выбор схемы для вышивания. Работа с журналами для вышивания.

Тема 1.5. Тщательная проработка символьной схемы.

Практика: Вышивание по символьной схеме. Схемы и символы счетной вышивки. Чтение черно-белых схем для вышивания крестом.

Тема 1.6. Подготовка ткани и других материалов к работе.

Практика: Подготовка к вышиванию. Расчет канвы (определение середины, закрепление края от осыпания).

Тема 1.7. Подбор цветовой гаммы для данной работы.

Практика: Подбор ниток мулине к выбранной вышивке.

Тема 1.8. Индивидуальная работа над изделием. Вышивание крестом.

Практика: Вышивание крестом по символьной схеме.

Тема 1.9. Оформление вышитой работы.

Практика: Оформление вышивки с помощью шва «назад иголку». Последним этапом является стирка и утюжка изделия. Оформление в рамку.

Раздел 2. Разработка проекта на основе изученных ранее тем и воплощение замысла в вышивке

Тема 2.1. Индивидуальный выбор схемы для вышивания с использованием декоративной отделки.

Практика: Свободный выбор схемы для вышивания. Работа с журналами для вышивания.

Тема 2.2. Тщательная проработка символьной схемы.

Практика: Вышивание по символьной схеме. Схемы и символы счетной вышивки. Чтение черно-белых схем для вышивания крестом.

Тема 2.3. Подготовка ткани и других материалов к работе.

Практика: Подготовка к вышиванию. Расчет канвы (определение середины, закрепление края от осыпания).

Тема 2.4. Подбор цветовой гаммы для данной работы.

Практика: Подбор ниток мулине к выбранной вышивке.

Тема 2.5. Индивидуальная работа над изделием. Вышивание крестом.

Практика: Вышивание крестом по символьной схеме.

Тема 2.6. Оформление вышитой работы.

Практика: Оформление вышивки с помощью шва «назад иголку». Последним этапом является стирка и утюжка изделия. Оформление в рамку.

3. Заключительное занятие.

Практика: Участие в подготовке и оформлении выставки. Обсуждение творческих работ, итогов работы коллектива и дальнейших планов воспитанников.

Методическое обеспечение программы

Методическое обеспечение дополнительной общеобразовательной программы представлено тремя разделами:

1. Методическое сопровождение программы

- набор нормативно правовых документов;
- наглядные пособия, образцы изделий;
- технологические схемы, карты;
- специальная литература (журналы, книги);
- сценарии для досуговых мероприятий.

2. Диагностические материалы

Виды и формы контроля

- Входной контроль – обследование, анкетирование;
- Текущий – проверка усвоения результатов и оценка каждого занятия: беседа в форме «вопрос – ответ», выполнение самостоятельной работы, тестирование;
- Итоговый – проводится накануне перевода на следующую ступень обучения.

Критерии оценки

- проявление индивидуального почерка работ, художественного уровня выполнения изделия;
- участие работ воспитанников в выставках декоративно-прикладного творчества различных уровней: от районных до областных;
- способность выполнять изделие индивидуально от идеи до воплощения в материале;
- присвоение квалификационных характеристик выпускникам, завершившим обучение по программе.

Контрольные измерители

Важным показателем эффективности реализации программы являются выставки творческих работ воспитанников. Для большинства детей основным результатом является произведение собственных рук, а также объем знаний, умений и навыков, приобретенных в ходе освоения программы.

Итоговая выставка художественных изделий проводится в конце первого, второго и третьего года обучения. Воспитанники третьего года обучения могут устраивать персональные выставки.

3. Дидактические материалы

Для более успешного усвоения материала используются наглядные пособия:

- технические разработки швов;
- образцы вышивок в различной технике;
- готовые изделия;
- схемы для вышивания.

Материально-техническое обеспечение образовательного процесса:

Помещение для занятий отвечает санитарно гигиеническим нормам, по площади достаточной для проведения с группой в 15 человек. Большое значение придаётся его художественному оформлению. Кроме рабочих столов имеются:

- доска для показа наглядных пособий, рисунков;
- компьютер;
- проектор.

Оборудование и инструменты:

- нитки мулине, шерстяные;
- иглы № 24, 25, 27;
- наперсток;
- линейка;

- ножницы;
- ткань для вышивки;
- канва для вышивки крестом АИДА;
- пальцы;
- клей ПВА;
- дополнительные аксессуары.

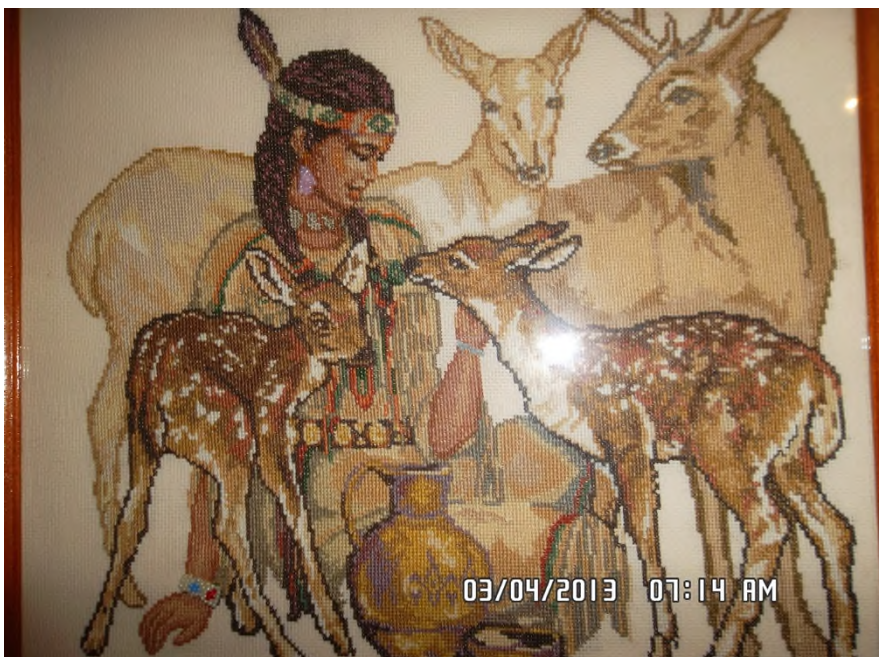
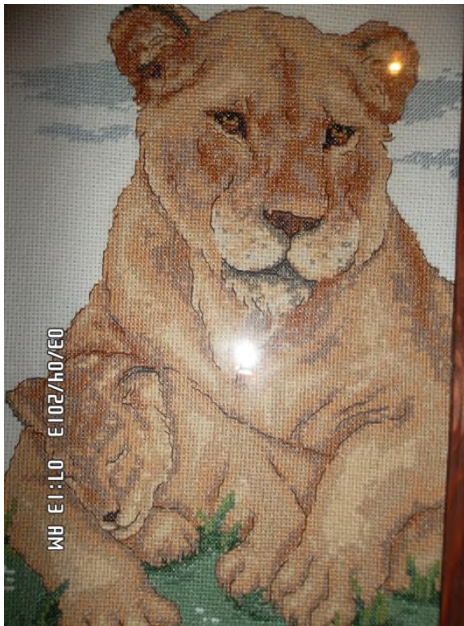
Ткань для вышивки рекомендуется выбирать с полотняным переплетением нитей: канва, лён, суровое полотно, бязь, ситец, можно использовать шерсть и сукно.

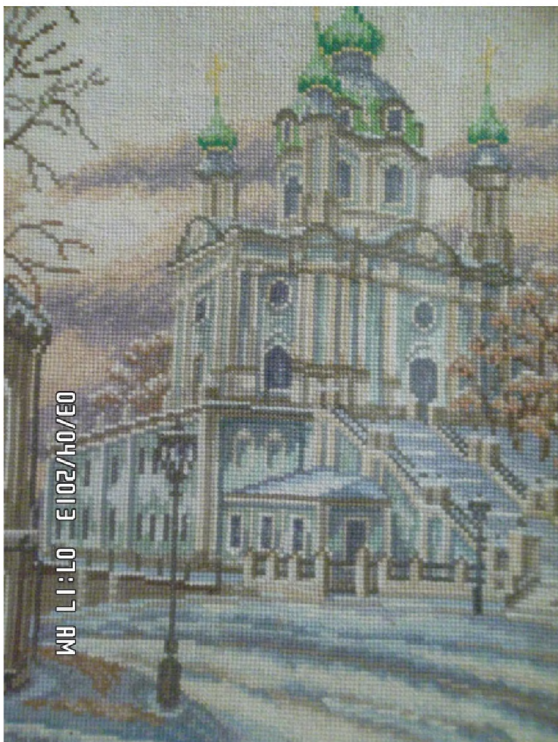
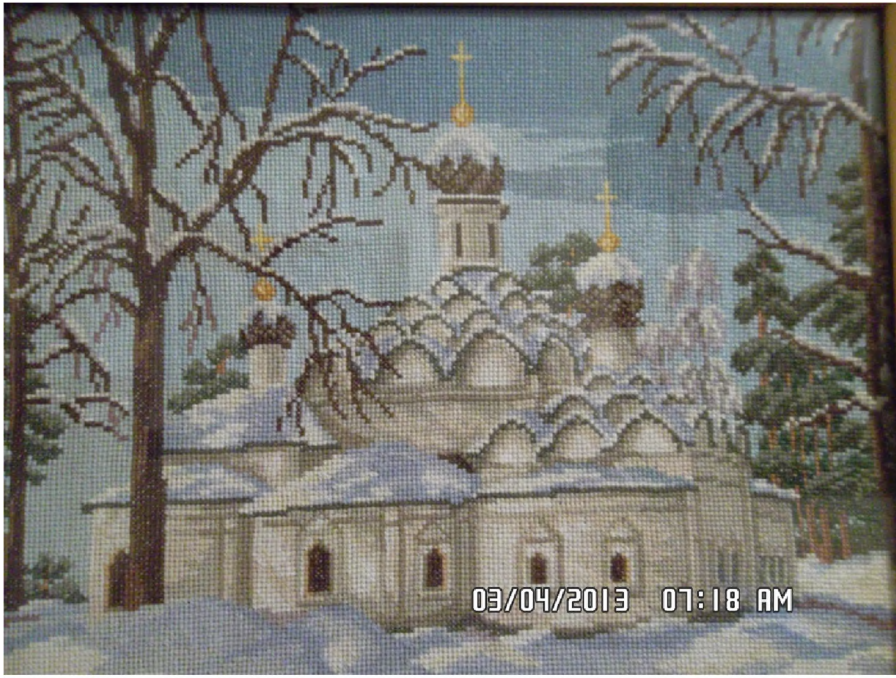
Литература для педагогов

1. Белогорская Р.М., Ефремова Л.В. Русская вышивка и кружево. М., 1998.
2. *Гангур Н.А.* Орнамент народной вышивки славянского населения Кубани. Краснодар: Сов. Кубань, 1999.
3. Еременко Т., Лебедева Л. Стежок за стежком. Москва, 1990.
4. *Карягина О.Ф.* Вышивка крестом. Практический курс. М., 2007.
5. Нагибина М.И. Чудеса из ткани своими руками. Ярославль, 1997.
6. Технология. Учебник для учащихся 6 классов общеобразовательной школы/под редакцией В.Д. Симоненко. М.: Вентана-Граф, 2008.
7. Попивцая С. Искусство вышивки. «ЭКСМО», 2004.
8. // Вышитые картины № 1, 2, 3, 4, 5, 2005.
9. // Чудесные мгновения 2005, 2006, 2007, 2008, 2009, 2010, 2011г.

Литература для детей

1. *Еременко Т., Лебедева Л.* Стежок за стежком. Москва, 1990.
2. *Карягина О.Ф.* Вышивка крестом. Практический курс. М., 2007.
3. Нагибина М.И. Чудеса из ткани своими руками. Ярославль, 1997.
4. Попивцая С. Искусство вышивки. «ЭКСМО», 2004.
5. // Вышитые картины № 1, 2, 3, 4, 5, 2005.







Приложение 2

Правила безопасной работы при вышивании

1. При работе с ножницами, иглками и булавками.

- ножницы класть справа, лезвия сомкнуты, кольцами к себе;
- передавать ножницы, кольцами вперёд сомкнув лезвия;
- шить с напёрстком;
- не шить ржавой иглой;
- во время работы не вкалывать булавки и иглки в одежду, а в специальную подушечку;
- сломанные иглы не бросать, а сдать руководителю.

2. При работе на швейной машине.

- убрать с платформы машины посторонние предметы;
- волосы заправить под косынку;
- не держать пальцы рук около движущихся частей швейной машины;
- не отвлекаться от работы при включенной машине;
- не проводить чистку и смазку машины, не остановив её.

3. При работе с электроутюгом.

- перед работой проверить исправность шнура, выпрямить;
- включать и выключать сухими руками;
- ставить на подставку по окончании работы;
- следить, чтобы во время работы подошва утюга не касалась шнура;
- по окончании работы выключить и хранить в вертикальном положении.